



# CON EL VIH — SI HAY VIDA —



**DOCTOR**  
AL INSTANTE

# VIH SIGNIFICA

Virus de la Inmunodeficiencia Humana  
que es el causante de la infección.

SIDA es el Síndrome de Inmunodeficiencia Adquirida, el cual es la fase más avanzada de la enfermedad. **El VIH destruye las células del sistema inmune del cuerpo humano**, los Linfocitos CD4, que son los responsables de defender al cuerpo ante una infección. Cuando el virus destruye esas células la inmunidad se debilita **y el cuerpo queda más vulnerable a las infecciones** y algunos tipos de cánceres, sin tratamiento el VIH puede destruir gradualmente esas células y convertirse en SIDA.

**La infección del VIH en los seres humanos provino de un tipo de chimpancé en África Central** y pudo haber pasado al ser humano a finales de los años 1800, pero solo en 1981 el CDC (Centro para el control y prevención de enfermedades de Estados Unidos) alertaba por primera vez cinco casos de un tipo de neumonía rara en hombres homosexuales previamente sanos.

Hasta 1983, los Laboratorios del Instituto Pasteur en París lograron aislar e identificar al agente infeccioso responsable de esta nueva enfermedad: el Virus de la Inmunodeficiencia Humana (VIH), en 1987 la FDA aprobó el primer medicamento TAR frente al virus: la Zidovudina, más conocido como AZT, fue un primer paso, pero las dosis altísimas que se administraron al principio generaban mucha toxicidad y con el paso del tiempo perdían eficacia.

La situación mejoró radicalmente en el Congreso Internacional de sida de 1996 en Vancouver (Canadá) donde nuevos estudios demostraron que el virus se podía controlar y volverse indetectable mediante la combinación de tres fármacos que incluyeran un inhibidor de la proteasa (IP), pero la verdadera mejora llegó durante la tercera década de la pandemia, con la aparición de fármacos más potentes que los anteriores, prácticamente sin efectos adversos, de múltiples familias y reunidos en una sola pastilla al día, desde entonces, los avances han estado orientados a encontrar nuevos tratamientos con un perfil de eficacia, tolerancia y conveniencia excelentes.

# FASES DE INFECCIÓN CON EL VIH



## 1.- INFECCIÓN AGUDA

Es la etapa más temprana de la infección y se manifiesta en un tiempo de 2-4 semanas de adquirido el virus, en esa fase pueden presentarse algunos síntomas inespecíficos como dolor de cabeza, fiebre, erupción cutánea, etc. aquí el virus se reproduce rápidamente y se propaga por todo el cuerpo, atacando las células del sistema inmune, en donde hace que la concentración de virus en la sangre sea muy alta aumentando también su riesgo de transmisión, sería **muy beneficioso para la salud que empezaran el tratamiento en esa fase.**

## 2.- INFECCIÓN CRÓNICA

La segunda etapa es la infección crónica, aquí el virus se queda en un periodo de latencia, como si estuviera dormido, es la fase asintomática de la infección, pero continua multiplicándose en el cuerpo pero ya en concentraciones más bajas, sin tratamiento la infección crónica se puede convertir en SIDA en un periodo promedio de 10 años, aunque puede ser más rápido, las personas con tratamiento pueden estar en esa etapa por décadas. **En esa fase se transmite el VIH.**

## 3.- SIDA

El SIDA es la fase final y más grave de la infección, ya que el virus ha conseguido destruir el sistema inmune, el cuerpo ya no puede luchar contra las infecciones oportunistas y posibles cánceres, esas enfermedades son mucho más graves en personas con el sistema inmune debilitado. A las personas se les diagnostica SIDA cuando hay un recuento de células CD4 de menos de 200 mm<sup>3</sup>, o con infecciones oportunistas, en esa fase la carga viral es muy alta y es muy fácil la transmisión del virus, sin tratamiento la vida de una persona en esa fase es de 3 años.

# INFECCIONES OPORTUNISTAS

Las infecciones oportunistas son enfermedades que ocurren con mayor frecuencia y son más graves en las personas con el sistema inmune debilitado, el primer grupo de personas afectadas son los portadores de VIH.

## *Candidiasis*

La candidiasis puede afectar la piel, las uñas y las membranas mucosas de todo el cuerpo. Las personas con el VIH a menudo tienen problemas con infecciones por Candida, especialmente en la boca y la vagina.

## *Neumonía por Pneumocystis Jiroveccii*

Los primeros signos de la infección son dificultad para respirar, fiebre alta y tos seca, potencialmente mortal.

## *Septicemia por Salmonella*

La septicemia por Salmonella es un tipo grave de infección en el que las bacterias circulan por todo el cuerpo y superan la capacidad del sistema inmunitario de controlarlas.

## *Herpes Zoster*

Infección viral que causa una erupción dolorosa. Los herpes zóster pueden aparecer en cualquier parte del cuerpo.



# TRANSMISIÓN

La mayor parte de las personas que contraen el VIH, lo contraen a través de las relaciones sexuales anales o vaginales, o al compartir agujas, jeringas u otros implementos para la inyección de drogas, pero hay herramientas poderosas que pueden ayudar a prevenir su transmisión del VIH.

Puede contraer el VIH si tiene relaciones sexuales con alguien que tiene el VIH sin usar protección, también puede transmitirse de madre a hijo durante el embarazo, el parto o el amamantamiento, aquí es menos común debido a los avances en la prevención y el tratamiento del VIH, hay un alto riesgo de contraer el VIH si comparte agujas, jeringas u otros implementos para la inyección de drogas.

## **No se transmite:**

- A través de los mosquitos, las garrapatas u otros insectos
- Por la saliva, las lagrimas o el sudor
- Al abrazar, darle la mano, usar el mismo inodoro, compartir platos o darle besos de boca cerrada o “besos sociales” a una persona que tiene VIH
- A través de otras actividades sexuales que no involucren el intercambio de líquidos corporales
- Por el aire





# PREVENCIÓN

Para la prevención del VIH las estrategias, como la abstinencia sexual, no compartir agujas nunca y usar condones de la manera correcta cada vez que tenga relaciones sexuales es de suma importancia, también hay los medicamentos de prevención del VIH, como profilaxis preposición (PrEP) y profilaxis posexposición (PEP).

Elija actividades sexuales con poco o nada de riesgo

Use condones de la manera correcta cada vez que tenga relaciones sexuales

La PrEP (profilaxis preposición) son medicamentos que toman las personas que están en riesgo de contraer VIH para prevenirlo, hable con su médico

No comparta nunca las agujas, las jeringas o los otros implementos para la inyección de drogas

Si usted tiene el VIH y toma los medicamentos según las indicaciones durante todo el embarazo y el parto, y les da medicamentos al bebé por 4 a 6 semanas después de nacer, el riesgo de que le transmita al bebé puede ser del 1% o menos

La PEP debe comenzar a tomarse dentro de las 72 horas de una posible exposición al VIH, hable con su médico

# DIAGNÓSTICO

La única manera de saber si tiene el VIH es haciéndose la prueba. Hay tres tipos de prueba disponibles: pruebas de anticuerpos, pruebas de antígenos y anticuerpos, y pruebas de ácido nucleico (NAT, por sus siglas en inglés).

- La mayoría de las pruebas rápidas, y la única autoprueba del VIH aprobada por la Administración de Alimentos y Medicamentos (FDA) de los EE. UU. son pruebas de anticuerpos.
- Después de la infección, las pruebas de anticuerpos que se hacen con la sangre extraída de una vena pueden detectar el VIH antes que las que se hacen con la sangre de una punción del dedo o con secreciones bucales.
- Las pruebas de antígenos y anticuerpos buscan tanto los antígenos del VIH como los anticuerpos contra el virus.
- Las pruebas de antígenos y anticuerpos se recomiendan cuando los análisis se hacen en un laboratorio
- También hay una prueba rápida de antígenos y anticuerpos disponible que se hace mediante una punción del dedo.
- Las pruebas de ácido nucleico (NAT) buscan el virus mismo en la sangre.
- Con una prueba de ácido nucleico, el proveedor de atención médica le sacará sangre de una vena y enviará la muestra a un laboratorio para su análisis.
- La prueba puede indicar si la persona tiene el VIH o la cantidad de virus presente en la sangre.

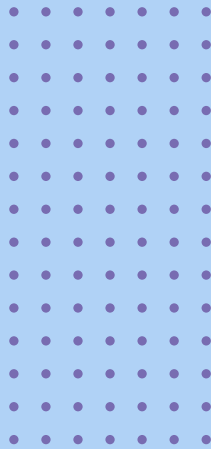
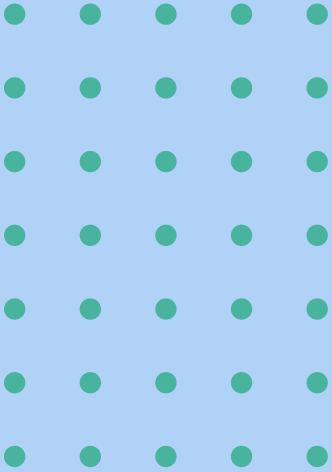
Ninguna prueba del VIH puede detectar el VIH inmediatamente después de la infección, la prueba de ácido nucleico es la que generalmente puede detectar el VIH más pronto, aproximadamente entre 10 y 33 días después de la exposición.

Los CDC recomiendan que todas las personas entre los 13 y 64 años se hagan la prueba del VIH al menos una vez. Todas las personas embarazadas deberían hacerse la prueba del VIH para poder tomar medidas para mantenerse sanas y proteger al bebé.

Personas con factores de riesgo, se recomienda hacerse la prueba con más frecuencia cada 3-6 meses:

- Hombre gay o bisexual sexualmente activo
- Ha compartido agujas, jeringas u otros implementos para la inyección de drogas con otra persona
- Tiene diagnosticado o tratado otra enfermedad de transmisión sexual.
- Tiene diagnosticado hepatitis o tuberculosis, o ha recibido tratamiento para esas enfermedades.
- Trabajador sexual





## TRATAMIENTO

El tratamiento para el VIH (TAR, TARV) implica tomar medicamentos según las indicaciones de un proveedor de atención médica, **el tratamiento se toma a diario y es una combinación de medicamentos contra el virus haciendo que el virus deje de multiplicarse**, lo cual reduce su concentración en sangre (carga viral) y evita que el sistema inmune se debilite así protegiendo el cuerpo contra infecciones oportunistas y que no evolucione a la fase de SIDA, el TAR no cura la infección pero los portadores del virus con ese tratamiento van a tener una vida más sana y larga.

La meta principal del TAR es reducir la carga viral a una concentración indetectable, que significa que la concentración del virus en la sangre es tan baja que no será detectada con una prueba, las personas que son indetectables tampoco transmiten el virus a través de relaciones sexuales.





# ESTIGMA Y DISCRIMINACIÓN

## Estigma

El estigma por el VIH se refiere a las actitudes negativas y suposiciones sobre las personas que tienen el VIH, es un prejuicio que se genera cuando se cataloga a alguien como parte de un grupo que se supone ser socialmente inaceptable, como por ejemplo:

Creer que solo ciertos grupos de personas pueden contraer el VIH

Juzgar moralmente a las personas que toman medidas para prevenir la transmisión del VIH

Sentir que alguien merece contraer el VIH debido a las decisiones que toma

## Discriminación

Mientras el estigma se refiere a una actitud o suposición, la discriminación se refiere a los comportamientos que resultan de esas actitudes o suposiciones. La discriminación contra las personas que tienen el VIH es el acto de tratarlas de una manera diferente que a las personas que no tienen el VIH, como por ejemplo:

Un proveedor de atención médica que se niega a brindarle atención médica o servicios a una persona que tiene el VIH

Rechazar el contacto casual con alguien que tiene el VIH

Aislar socialmente a un miembro de la comunidad porque es VIH positivo

Referirse a las personas con el VIH como "infectadas" o "positivas".

# BIBLIOGRAFÍA

- El SIDA y las infecciones oportunisticas | Vivir con el VIH | Información básica | VIH | CDC. (s. f.). <https://www.cdc.gov/hiv/spanish/basics/livingwithhiv/opportunisticinfections.html>
- Mexico, A. (2023, 23 mayo). AHF México - Prueba de VIH Gratuita. AHF México - En AHF México A.C. realizamos pruebas rápidas de VIH en espacios abiertos, vinculación a la atención médica y tratamiento a ITS. <https://pruebadevih.org.mx/>
- Cesida. (2021). 40 años de los primeros casos de sida en el mundo. Cesida. <https://cesida.org/blog/40-anos-de-los-primeros-casos-de-sida-en-el-mundo/>
- Tipos de pruebas del VIH | Prueba del VIH | Información básica | VIH/SIDA | CDC. (s. f.). <https://www.cdc.gov/hiv/spanish/basics/hiv-testing/test-types.html>
- World Health Organization: WHO & World Health Organization: WHO. (2023). VIH y sida. [www.who.int. https://www.who.int/es/news-room/fact-sheets/detail/hiv-aids](https://www.who.int/es/news-room/fact-sheets/detail/hiv-aids)
- How to Tell Someone You Have an STD | Planned Parenthood Video. (s. f.). [Vídeo]. Planned Parenthood. [https://www.plannedparenthood.org/es/temas-de-salud/enfermedades-de-transmision-sexual-ets/vih-sida/como-es-vivir-con-vih#:~:text=En%20realidad%20las%20personas%20que,vidas%20m%C3%A1s%20largas%20y%20sanas.%20https://www.unaids.org/sites/default/files/media\\_asset/global-aids-monitoring\\_es.pdf](https://www.plannedparenthood.org/es/temas-de-salud/enfermedades-de-transmision-sexual-ets/vih-sida/como-es-vivir-con-vih#:~:text=En%20realidad%20las%20personas%20que,vidas%20m%C3%A1s%20largas%20y%20sanas.%20https://www.unaids.org/sites/default/files/media_asset/global-aids-monitoring_es.pdf)



## **Hablar abiertamente sobre el VIH puede ayudar a normalizar el tema**

Todos podemos ayudar a terminar con el estigma por el VIH con nuestras palabras y nuestras acciones en la vida diaria.



**DOCTOR**  
AL INSTANTE